

## Процедура обновления пользовательского ПО (программное обеспечение) через USB-кабель в контроллерах «ОКО-PRO» (ДОМ-3), «ОКО-U2»

Контроллеры «ОКО-PRO» (ДОМ-3), «ОКО-U2», выпущенные до 02.2017, продаются с адаптированным USB-загрузчиком с открытого проекта **OpenBLT** - <http://feaser.com/en/openblt.php>

Распакуйте весь скачанный архив. В папке «Loader» находится исполняемый файл загрузчика «**MicroBoot.exe**» и драйвер. Для обновления пользовательского ПО необходимо обесточить прибор, нажать и удерживать кнопку управления, подсоединить плату через стандартный «**USB-microUSB**» кабель к ПК. После того, как внутренний светодиод начнет часто моргать (**процессор перешел в загрузочную область**), кнопку можно отпустить, после чего необходимо запустить на ПК исполняемый файл «**MicroBoot.exe**». С помощью кнопки «**Settings**» необходимо установить способ загрузки через **USB**, а с помощью кнопки «**Browse**» выбрать пользовательскую прошивку – это файл с расширением **xxx.srec**, который находится в архиве «Версия заводская КЛАССИК xxx» на сайте производителя для соответствующего контроллера. После этого произойдет процесс обновления пользовательского ПО, который длится несколько минут (до 4 минут), а статус выполнения отображается в программе загрузчика.

**ВНИМАНИЕ!!! При первом подсоединении прибора в загрузочной области к ПК надо будет в течении около 1 минуты установить драйвер USB-bulk от OpenBTL , согласно описанию в конце документа.**

Если в течении 1 минуты загрузчик платы «ОКО-PRO», «ОКО-U2» не смог соединится с программой загрузчика «**MicroBoot.exe**» на ПК, то в приборе произойдет обратный переход в область пользовательской прошивки.

**ВНИМАНИЕ!!! Если по какой-либо причине пользовательская прошивка не обновилась до конца, то прибор будет все время находиться в загрузочной области (будет часто моргать внутренний светодиод), пока заново успешно не заливается пользовательская прошивка.**

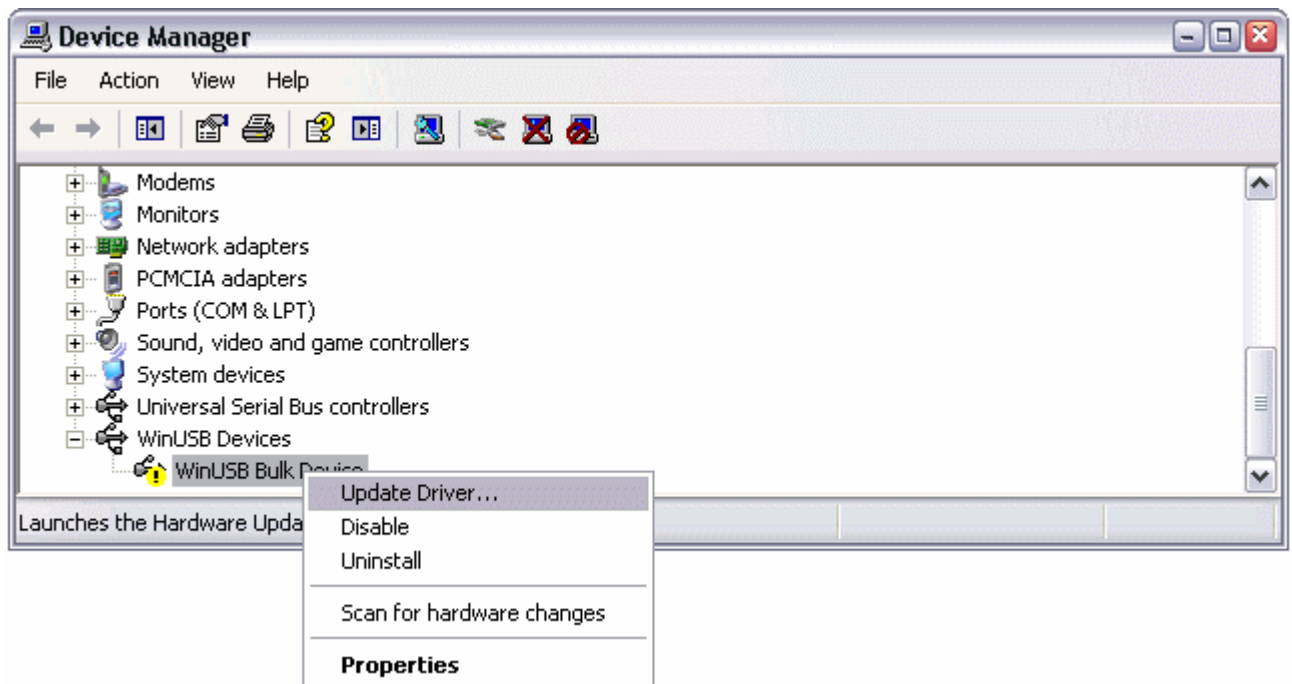
## **OpenBLT USB Driver Installation Instructions**

Upon first connection to your PC's USB port, Windows will prompt you to install the USB driver for the OpenBLT/USB bootloader device. This page contains step-by-step instructions for the USB driver installation and additional background information regarding the USB driver.

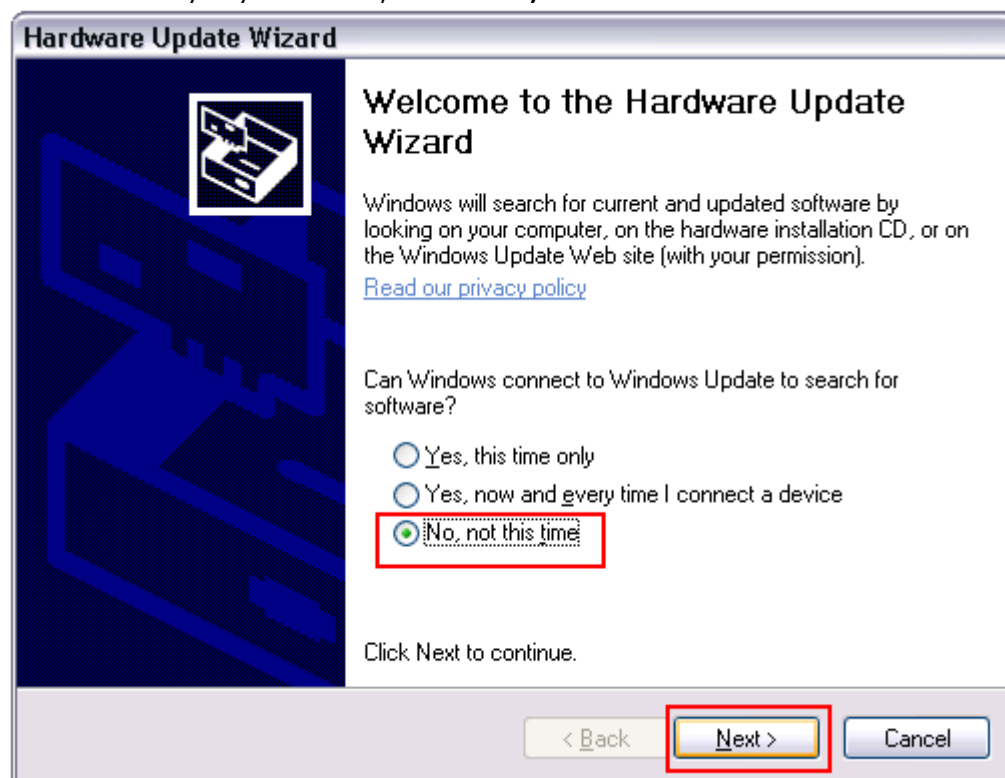
### **Step-by-step Installation**

The following illustrates the driver installation in Windows XP. The procedure on Windows Vista and 7 is quite similar.

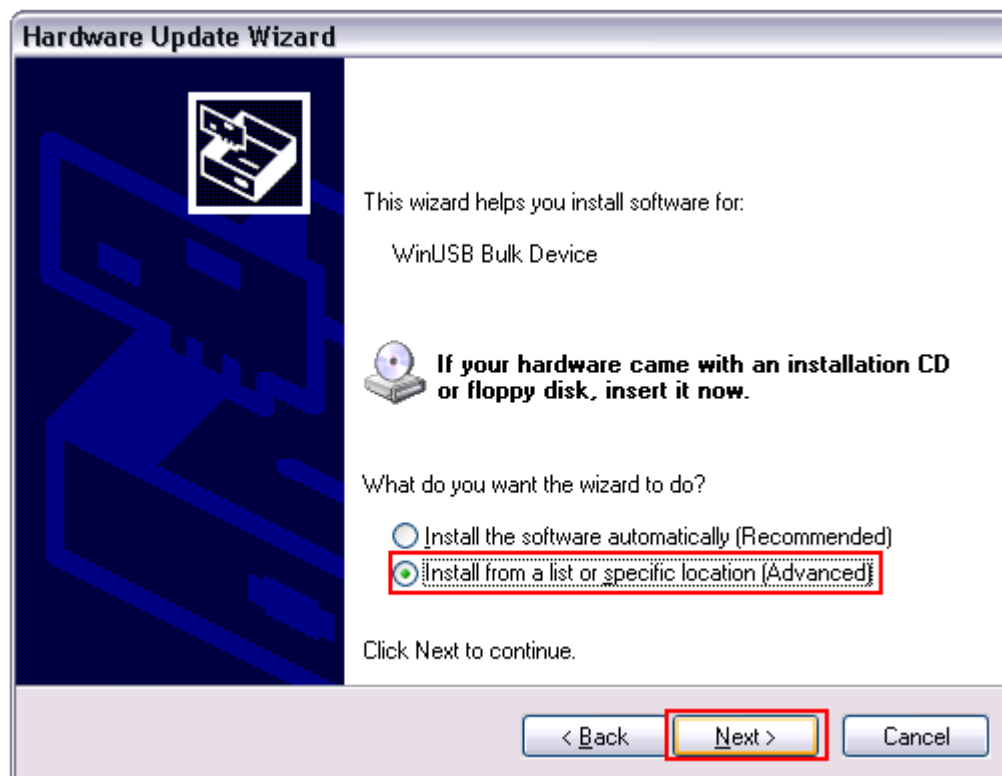
When prompted by Windows to install the driver, hit cancel and go to the Device Manager instead. Right-click the entry "**WinUSB Bulk Device**" and select "**Update Driver...**" from the popup menu:



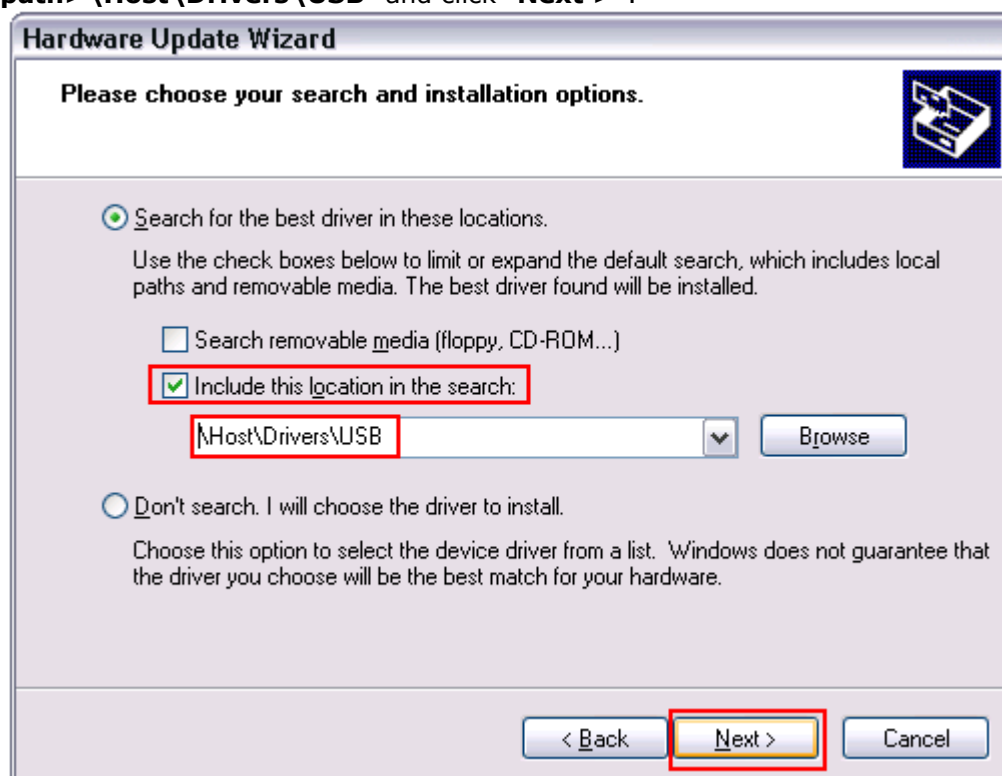
By default, Windows want to search for the driver online, which can be a length process and it won't find it anyways. Instead, select **"No, not this time"** and click **"Next >"**:



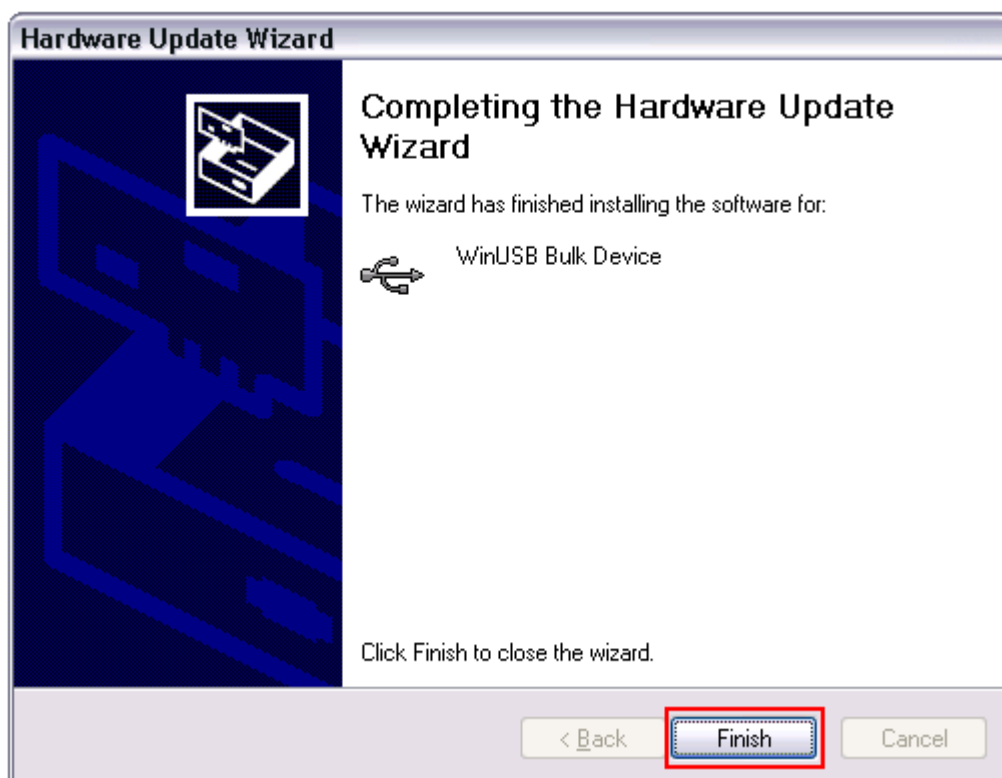
On the next screen, select **"Install from a list or specific location (Advanced)"** and click **"Next >"**:



Select "**Include this location in the search:**", browse and select the folder "<OpenBLT path> \Host\Drivers\USB" and click "**Next >**":



Windows now installs the driver. When ready, the following screen is presented. Click "**Finish**" to conclude the driver installation.



## Windows Compatibility

The USB driver makes use of the WinUSB user mode driver. Support for WinUSB is available in versions starting with Windows XP. The USB driver for OpenBLT is configured to run on Windows Vista, 7 and 8. Both 32- and 64-bit operating system versions are supported.

**ВНИМАНИЕ!!! Если операционная система Win8,10 выдает ошибку при установке драйвера, то необходимо для нее произвести процедуру отключения проверки цифровой подписи, после чего повторить вышеописанную процедуру установки драйвера.**

Это можно сделать по процедуре, описанной ниже (начинайте с пункта 2)

<http://www.kakprosto.biz.ua/?p=309>