

ТОВ «СЕЙБА»

**ІНСТРУКЦІЯ З ЕКСПЛУАТАЦІЇ
КОДОВА КЛАВІАТУРА
«K12»**

Зміст

Зміст.....	1
1. Загальні відомості	2
2. Технічні характеристики	2
3. Комплектація	2
4. Вимоги з безпеки.....	2
5. Конструкція пристрою.....	3
6. Підготовка до роботи та порядок роботи.....	4
6.1 Опис роботи	4
6.2 Налаштування	5
6.3 Скидання налаштувань в заводські установки	6
7. Умови зберігання.....	7
8. Можливі несправності та способи їх усунення	7
9. Гарантія виробника	7

1. Загальні відомості

Кодова клавіатура «К12» (далі - клавіатура) призначена для управління GSM-контролерами, GSM-приладами, що призначенні для дистанційного контролю та керування стаціонарних об'єктів за допомогою мобільного телефону, використовуючи GSM-мережу оператора мобільного зв'язку. Також можна керувати електромагнітним замком та іншими пристроями, використовуючи вбудоване реле комутації (24В 2А). Клавіатура призначена для експлуатації в закритих приміщеннях.

2. Технічні характеристики

Назва характеристики	Одиниці виміру	К12
1	2	3
Напруга живлення	В	9... 24
Струм споживання	мА	13
Максимальна напруга, що комутується виходами	В	20
Максимальний струм навантаження виходу «Тампер»	А	1
Максимальний струм навантаження виходу «РЕЛЕ»	А	2
Габарити (ДхШхВ)	мм	110х88х44
Робочий температурний діапазон	°С	Від -10 до +55

3. Комплектація

Назва	Кількість
К12	1
Інструкція з експлуатації	1
Упаковка	1

4. Вимоги з безпеки

При установці та експлуатації пристрою необхідно керуватися «Правилами безпечної експлуатації електроустановок споживачів».

Варто пам'ятати, що в робочому стані до клем блоків живлення GSM-контролерів та GSM-пристроїв підводиться небезпечне для життя напруга.

Установку, зняття та ремонт необхідно проводити при вимкненому з мережі пристрої.

При виконанні робіт слід дотримуватися правил пожежної безпеки.

5. Конструкція пристрою

Передня панель клавіатури «K12»



Рис.1

На передній частині клавіатури розміщені клавіші вводу, у верхній лівій частині - світлодіодна індикація.

Плата розміщується в пластиковому корпусі, в якому передбачене кріплення клавіатури на плоску тверду поверхню.

На задній частині клавіатури розміщений роз'єм для підключення дротів, а також тампер, який реагує на відрив від поверхні до якої кріпиться клавіатура.

Жовтий світлодіод - наявність напруги живлення пристрою.

Червоний світлодіод – система.

Зелений світлодіод - реле.

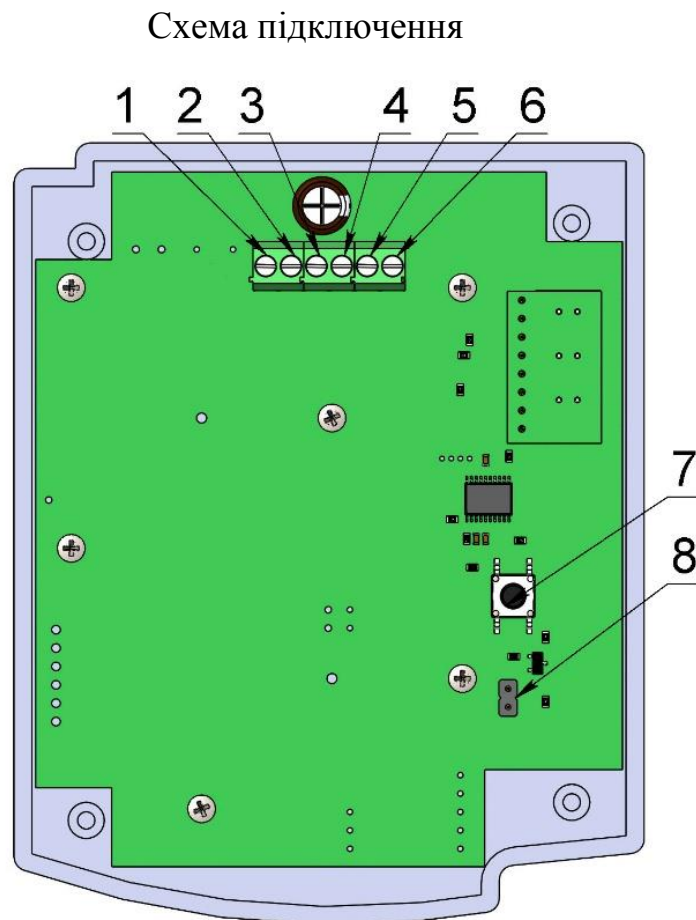


Рис.2

Зі зворотного боку клавіатури є роз'єм для підключення кабелю:

- 1 - живлення «+ 12В»;
- 2 - «загальний», «мінус» живлення;
- 3 - не використовується;
- 4 - вихід «РЕЛЕ» (вихід типу NO), підключити, наприклад, на вхід постановки / зняття охорони контролеру, або керувати зовнішнім електрозамком тощо);
- 5 - вхід управління світлодіодом «СИСТЕМА», всередині «підтягнутий» на 3В, управляється «мінусом», підключити, наприклад, на вихід «Світлодіод» контролеру для відображення стану охорони;
- 6 - вихід «Тампер» (вихід типу ОК), підключити, наприклад, на «цілодобовий» вхід контролеру для контролю відкриття, або відриву від поверхні кріплення кодової клавіатури;
- 7 - тампер клавіатури;
- 8 - сервісний роз'єм.

6. Підготовка до роботи та порядок роботи

6.1 Опис роботи

Клавіатура обладнана трьома світлодіодами, які забезпечують індикацію поточного стану та допомагають програмувати основні функції.

Жовтий світлодіод використовується для індикації наявності напруги живлення клавіатури.

«СИСТЕМА» - червоний світлодіод зовнішнього управління, призначення якого задається користувачем, функція управління здійснюється подачею/зняттям «мінуса» на 5-му контакті «СИСТЕМА».

«РЕЛЕ» - зелений світлодіод індикації стану виходу «РЕЛЕ» (4-тий контакт), світиться, коли реле замкнене і не світиться, коли воно відкрите.

Зміна стану виходу «РЕЛЕ» відбувається після введення правильного пароля (4 цифри) і його підтвердження клавішею [ENT]. Доступна можливість управління виходом «РЕЛЕ» за допомогою двох паролів доступу, один з яких є сервісним та забезпечує можливість зміни налаштувань робочих параметрів.

Вихід «РЕЛЕ» кодової клавіатури може працювати в двох режимах:

бістабільний режим - введення правильного пароля викликає перехід зі стану «ВИМКНЕНО» (не світиться зелений світлодіод «РЕЛЕ», реле розірвано) в стан «ВВИМКНЕНО» (світиться зелений світлодіод «РЕЛЕ», реле замкнено), або навпаки - до моменту чергового введення правильного коду. За замовчуванням встановлений цей режим;

моностабільний (імпульсний) режим - введення правильного пароля викликає перехід зі стану «ВИМКНЕНО» в стан «ВВИМКНЕНО» на запрограмований час.

При натисканні на довільну клавішу клавіатури відбувається короткий «спалах» червоного світлодіоду «СИСТЕМА», а при виконанні команди відбувається більш довгий «спалах».

УВАГА!!! ПРИ ПОДАЧІ ЖИВЛЕННЯ НА КЛАВІАТУРУ ПЕРШІ ДЕКІЛЬКА СЕКУНД ВОНА НЕ РЕАГУЄ НА НАТИСКАННЯ КЛАВІШ.

В клавіатурі присутній анти-саботажний контакт «тампер», який розмикається при відриві корпусу клавіатури від поверхні кріплення, при цьому зникає «мінус» на 6-му контакті «Тампер».

Клавіатура обладнана світлодіодом індикації «СИСТЕМА», який можна використовувати, наприклад, для відображення тривожного стану, постановки системи під охорону або для відображення іншої заданої інформації. Управляється цей світлодіод «мінусом» на 5-ому контакті «СИСТЕМА»: подаємо «мінус» - світлодіод світиться, прибираємо «мінус» - не світиться.

Запрограмовані в приладі паролі та установки параметрів зберігаються в незалежній пам'яті, завдяки чому виключена можливість їх втрати при знеструмленні.

6.2 Налаштування

Керування клавіатурою відбуватися за допомогою двох паролів: пароль користувача та сервісний пароль. Паролі програмуються завжди в вигляді послідовності з 4 цифр і можуть змінюватися. **ПАРОЛЬ ПОВИНЕН СКЛАДАТИСЯ ЗАВЖДИ З ЧОТИРЬОХ ЦИФР !!!**

ПАРОЛЬ КОРИСТУВАЧА (заводське значення [1234])

[ПАРОЛЬ] [ENT] - управління виходом «РЕЛЕ»

[ПАРОЛЬ] [0] [НОВИЙ ПАРОЛЬ] [ENT] - зміна пароля користувача

Для зміни існуючого пароля необхідно виконати введення актуального пароля користувача, потім код команди зміни пароля [0], потім слід вказати новий пароль та підтвердити його натисканням клавіші [ENT]. Наприклад, 123409751ENT

Клавіатура підтверджує зміну пароля довгим спалахом світлодіоду «СИСТЕМА».

СЕРВІСНИЙ ПАРОЛЬ (заводське значення [4321])

[ПАРОЛЬ] [ENT] - управління виходом «РЕЛЕ»

[ПАРОЛЬ] [0] [НОВИЙ ПАРОЛЬ] [ENT] - зміна сервісного пароля

Для зміни існуючого сервісного пароля необхідно провести введення актуального сервісного пароля, потім код команди зміни пароля [0], потім слід вказати новий пароль і підтвердити натисканням клавіші [ENT]. Наприклад, 432109955ENT

Клавіатура підтверджує зміну пароля довгим спалахом світлодіоду «СИСТЕМА».

СЕРВІСНІ ФУНКЦІЇ (доступні тільки через сервісний пароль)

[ПАРОЛЬ] [1] [XYZ] [ENT] - імпульсний/бістабільний режим роботи виходу «РЕЛЕ», де XY - тривалість імпульсу від 00 до 99 одиниць, Z - довжина одиниці (0 - бістабільний режим, 1 - довжина одиниці 100 мс, 2 - довжина одиниці 1 с, 3 - довжина одиниці 1 хв). Наприклад, 12341052ENT - імпульсний режим з довжиною імпульсу 5 с, 12341051ENT - імпульсний режим з довжиною імпульсу 0.5 с, 12341153ENT - імпульсний режим з довжиною імпульсу 15 хв, 12341000ENT - бістабільний режим.

[ПАРОЛЬ] [2] [N] [ENT] - пряма/інверсна логіка роботи виходу «РЕЛЕ» в імпульсному режимі, де N = 0 - пряма логіка (реле замкнене на протязі заданого періоду), N = 1 - інверсна логіка (реле розірвано на протязі заданого періоду)

[ПАРОЛЬ] [9] [ENT] - скидання налаштувань в початкові значення (заводські установки)

Відбувається відновлення наступних робочих параметрів:

- паролі: користувач [1234], сервіс [4321];
- режим роботи виходу «РЕЛЕ»: бістабільний.

Клавіатура підтверджує виконання команди довгим спалахом світлодіоду «СИСТЕМА». Для скасування введених цифр натисніть [ESC][ENT] або просто почекайте приблизно 7 секунд, після чого можна знову вводити необхідну команду.

6.3 Скидання налаштувань в заводські установки

Для скидання налаштувань клавіатури в початкові значення (заводські установки) необхідно при віджатому тампері протягом 5-7 секунд закоротити між собою контакти сервісного роз'єму (встановити перемичку). При скиданні налаштувань на декілька секунд засвітяться червоний та зелений світлодіоди, після чого перемичку необхідно зняти.

7. Умови зберігання

Упаковані клавіатури зберігаються в складських приміщеннях при температурі від -30С до + 40С, при відносній вологості повітря до 98%. В повітрі, де зберігаються вироби, не повинне бути агресивних домішок, що викликають корозію.

8. Можливі несправності та способи їх усунення

Жовтий світлодіод не світиться при ввімкненому пристрої	Відсутня напруга живлення.
---	----------------------------

9. Гарантія виробника

Виробник гарантує відсутність дефектів всіх матеріалів, комплектуючих та збірки своєї продукції при нормальній експлуатації за час гарантійного строку.

Виробник бере на себе зобов'язання з гарантійного ремонту клавіатури протягом 1 року з моменту продажу при відсутності:

- механічних пошкоджень;
- пошкоджень, які спричинили волога, бруд, тощо, що потрапили на пристрій;
- електричних пошкоджень (пробою високовольтним розрядом, неправильний монтаж клавіатури, який призвів до електричного пошкодження її компонентів).

Виробник здійснює безкоштовний гарантійний ремонт або заміну клавіатури на аналогічну на свій розсуд.

Адреса виробника:

Україна, м. Київ, вул. Полковника Шутова, 9А, офіс 119

Контактний телефон: +38-044-331-68-74

Web-сторінка: <http://ceiba.com.ua>

Дата продажу: _____ Назва торгівельної організації: _____